

УТВЕРЖДЕНО  
Приказом директора  
МБОУ «Средняя  
общеобразовательная  
Шаталовская школа»  
от 01 сентября 2022 г. №298

**ПРОГРАММА РАЗВИТИЯ**  
**школьного лесничества**  
**«Юный лесовод»**  
**на 2022-2026 г.г.**

**с. Шаталовка**

**Паспорт программы развития  
школьного лесничества «Юный лесовод»**

<b>Наименование программы</b>	Программа развития школьного лесничества «Юный лесовод»
<b>Разработчики программы</b>	Администрация ОУ, Совет школьного лесничества Руководители разработки – <i>учитель географии Анисимова С.М., ведущий специалист Захарова Л.Л.</i>
<b>Исполнители программы</b>	Администрация ОУ, Совет школьного лесничества, ученический коллектив, специалист лесничества, социальные партнёры школы
<b>Нормативно – правовая база для разработки программы</b>	<ol style="list-style-type: none"> <li>1. Конституция Российской Федерации</li> <li>2. Федеральный Закон «Об образовании в РФ»</li> <li>3. Концептуальная модель обеспечения учебно – воспитательного процесса в школьном лесничестве</li> <li>4. Положение о Школьном лесничестве</li> <li>5. Устав школы</li> <li>6. Устав школьного лесничества</li> <li>7. Лесной кодекс Российской Федерации от 4.12.2006 г.</li> </ol>
<b>Цель программы</b>	воспитание у учащихся бережного, экологически обоснованного, социально-активного отношения к природе, углубления знаний подростков в области лесного хозяйства и экологии, умения осуществлять на практике мероприятия, направленные на сбережение и приумножение лесных богатств
<b>Основные задачи программы</b>	<ul style="list-style-type: none"> <li>- экологическое образование учащихся и активизация совместной деятельности школы и организаций в сфере лесных отношений с целью дополнительного лесохозяйственного образования, направленного на профессиональную ориентацию, решение вопросов трудового воспитания учащихся, с использованием имеющегося опыта и российских традиций практической деятельности в этой отрасли и достижений в науках, составляющих систему знаний о природе, лесных экосистемах с учетом принципов концепции устойчивого и гармоничного развития общества и природы;</li> <li>- обучение школьников специальным навыкам исследовательской и практической природоохранной работы, направленной на изучение вопросов рационального лесопользования и сохранение лесных экосистем;</li> <li>- оказание практической помощи лесничествам, предприятиям, учреждениям и организациям, ведущим лесное хозяйство (далее – лесохозяйственным предприятиям), в деле использования, воспроизводства, охраны и защиты лесов;</li> </ul>

	<ul style="list-style-type: none"> <li>- участие в областных и российских конкурсах, массовых мероприятиях – акциях природоохранного направления;</li> <li>- пропаганда знаний о лесе среди широких масс населения.</li> </ul>
<b>Приоритетные направления программы</b>	<ul style="list-style-type: none"> <li>- учебная деятельность</li> <li>- лесохозяйственная деятельность</li> <li>- опытно-исследовательская деятельность</li> <li>- природоохранная деятельность</li> <li>- эколого - просветительская деятельность</li> </ul>
<b>Сроки реализации программы</b>	<b>2022-2026 г.г.</b>
<b>Этапы реализации программы</b>	<p><b><u>1 этап – ориентировочный</u></b> (сентябрь 2022 г. – август 2023 г.). Выявление перспективных направлений деятельности лесничества и разработка программы развития детской общественной организации</p> <p><b><u>2 этап – основной</u></b> (август 2023 г. – август 2025 г.). Реализация программы</p> <p><b><u>3 этап – обобщающий</u></b> (сентябрь 2025 г. – август 2026 г.). Анализ и обобщение достигнутых результатов</p>
<b>Структура программы</b>	<ul style="list-style-type: none"> <li>- Паспорт программы</li> <li>– Информационная справка</li> <li>- Актуальность программы</li> <li>- Концепция программы</li> <li>- Содержание деятельности школьного лесничества</li> <li>- План перспективного развития школьного лесничества</li> </ul>
<b>Ресурсное обеспечение реализации программы</b>	<p><i>Кадровые ресурсы:</i> руководители-педагоги в составе Совета школьного лесничества, лесник школьного лесничества, помощник лесника, специалист лесного хозяйства</p> <p><i>Материально-техническая база:</i> учебный кабинет, материально-техническое обеспечение кабинета, закреплённые участки леса и школьная территория, сельскохозяйственный инвентарь, учебная экологическая тропа</p>
<b>Источники финансирования программы</b>	Источники: внебюджетные средства

## **Информационная справка**

Программа развития лесничества разработана педагогическим коллективом, специалистами ОКУ «Старооскольское лесничество» и советом лесничества на период с 2021 по 2025 года. Программа предназначена для руководства работой школьного лесничества в режиме развития. В программе отражены тенденции развития лесничества, охарактеризованы главные проблемы и задачи работы учителей, специалистов ОКУ «Старооскольское лесничество», ученического коллектива, представлены меры по изменению содержания и организации образовательного процесса. Развитие школьного лесничества в период перехода на новые ФГОСТ предлагает поиск системы методов и форм функционирования школьного лесничества «Юный лесовод», создание условий для личностного роста учащихся, их подготовки к полноценному и эффективному участию в различных видах деятельности и выборе профессии. Программа призвана координировать и направлять развитие природоохранной, лесохозяйственной и научно – исследовательской работы в сфере обучения и воспитания подрастающего поколения.

### **Актуальность программы**

Необходимость разработки данной программы определяется из анализа как внешних, так и внутренних факторов.

Белгородская область является малолесной – её лесистость менее 10%. В Белгородской области создано представительство Межрегиональной общественной экологической организации «ЭКА», целью которой стала реализация программы возрождения лесов на территориях, непригодных для ведения сельского хозяйства. В связи с этим складываются объективные условия вовлечения подростков в природоохранную деятельность путем дальнейшего развития движения школьного лесничества.

На сегодняшний день существенно изменились требования к уровню экологического образования молодого поколения. Практика показывает, что большое значение в развитии творческого потенциала и экологического мышления, развитии исследовательских способностей, умении видеть и решать задачи перспективного развития отраслей производства имеет работа школьников в рамках деятельности школьного лесничества. Школьное лесничество создает условия для приобретения детьми опыта принятия экологических решений на основе полученных знаний и в соответствии со сформированными ценностями, подходами и ориентациями; является базовой основой дальнейшего профессионального самоопределения школьников, важным средством социализации личности, фактором успешной подготовки молодежи к жизни и труду.

## Концепция программы

Концепция как общий образ ученического объединения «Школьное лесничество» возникает при анализе социального заказа, существующей ситуации в школе, то есть выявления потенциальных "факторов роста", "факторов развития", которые уже на сегодняшний момент имеются в школе:

1. Сложившиеся традиции в экологическом обучении и воспитании учащихся через деятельность школьного лесничества;
2. Опыт работы Совета школьного лесничества;
3. Хороший кадровый потенциал педагогов, обладающий необходимым уровнем знаний и способный к творческой поисковой работе;
4. Определенный контингент учащихся;
5. Сотрудничество со специалистами лесничества.

Эти факторы развития могут служить стартовой площадкой для совершенствования и развития школьного лесничества «Юный лесовод».

**Цель:** воспитание у учащихся экологически грамотного, социально-активного отношения к природе.

### **Задачи:**

- обеспечение условий для развития и функционирования школьного лесничества;
- развитие форм и методов работы школьного лесничества, качественное преобразование их деятельности;
- формирование творчески мыслящей личности, способной адаптироваться к условиям новой жизни, способной к самообразованию, самоконтролю и самосовершенствованию;
- совершенствование воспитательной системы школьного лесничества: развитие творческой, созидательной деятельности;
- пропаганда школьного лесничества как формы экологического воспитания подрастающего поколения, как средства ранней профессиональной ориентации школьников.

### **Нормативно – правовые документы**

Деятельность школьного лесничества осуществляется на основании следующих нормативно – правовых документов:

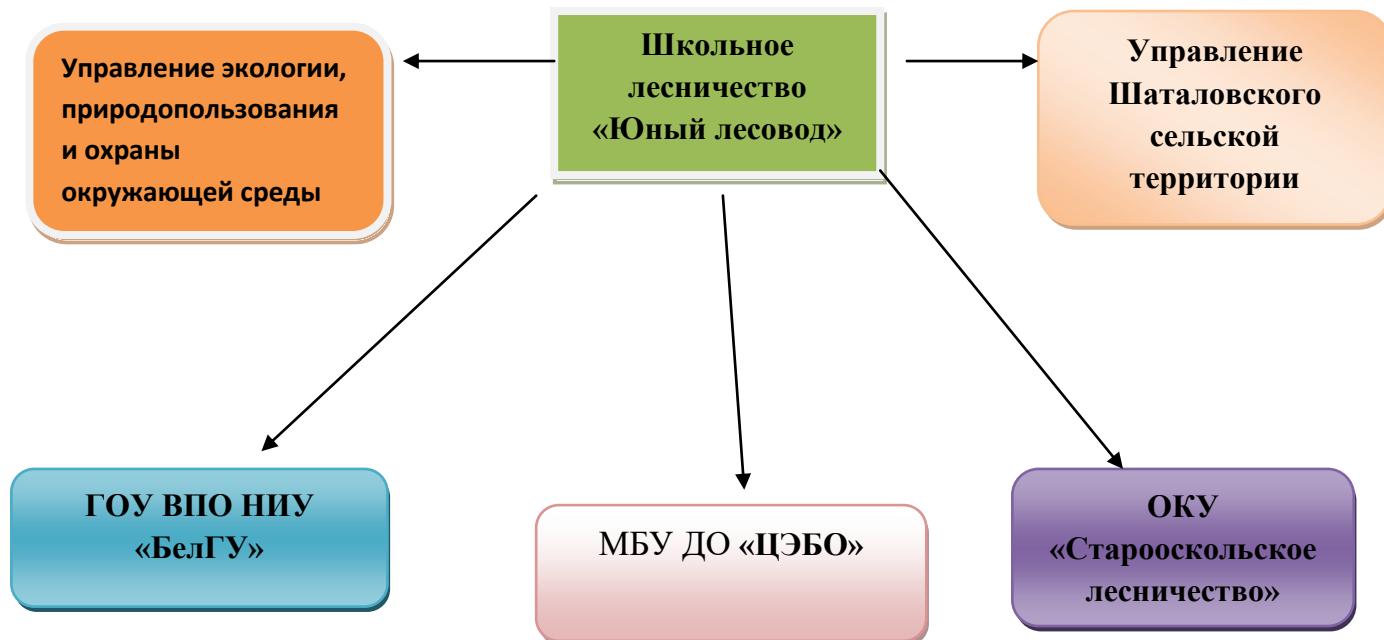
1. Конституция Российской Федерации.
2. Федеральный Закон «Об образовании в РФ».
3. Концептуальная модель обеспечения учебно – воспитательного процесса в школьном лесничестве.
4. Положение о Школьном лесничестве.
5. Устав школы.
6. Устав школьного лесничества.
7. Лесной кодекс Российской Федерации от 4.12.2006 г.

## Структура школьного лесничества

Руководящим органом в школьном лесничестве является Совет школьного лесничества во главе с главным лесником и его помощником. Для непосредственного руководства школьным лесничеством включены 2 педагога и специалист лесного хозяйства. Школьное лесничество поддерживает тесную связь с администрацией Шаталовского сельского поселения - совместная посадка семян сосны обыкновенной, саженцев ясеня обыкновенного, также администрация выделяет транспорт для высадки посадочного материала, уборки мусора. Педагоги дополнительного образования станции юных натуралистов оказывают помощь в проведении исследовательских работ.

Тесное взаимодействие педагогов, детей, работников лесничества, родителей по реализации задач школьного лесничества способствует установлению социально – партнерских отношений, которые позволяют объединить усилия всех в вопросах формирования и воспитания у учащихся ценностного отношения к жизни, бережного отношения к окружающей природе.

### *Модель социального партнерства школьного лесничества*



Данную модель социального партнерства необходимо развивать дальше: наладить взаимосвязь с преподавателями Воронежской лесотехнической академии для оказания консультативной помощи в проведении и оформлении исследовательских работ по лесу.

## Содержание деятельности школьного лесничества

Деятельность школьного лесничества выстраивается **по направлениям:**

- учебная деятельность;
- лесохозяйственная деятельность;
- опытно-исследовательская деятельность;
- природоохранная деятельность;
- эколого – просветительская деятельность.

Данные направления деятельности характеризуются особенностями форм, масштабностью, системностью.

Специфика основных направлений деятельности школьного лесничества определяет их формы проведения:

1. Мастер – классы.
2. Экскурсии в лес.
3. Лекции в лесу.
4. Экологические акции.
5. Экологические праздники.

**Формы занятий:** групповые, индивидуальные, коллективные.

Занятия, проводимые в таких формах, несут в себе огромный творческий потенциал, способствуют формированию ценностного отношения к природе.

<b>Учебная деятельность</b>	<ul style="list-style-type: none"><li>✚ разработать и утвердить программу школьного лесничества;</li></ul>
<b>Лесохозяйственная деятельность</b>	<ul style="list-style-type: none"><li>✚ изготовление искусственных гнезд (дощатые гнездовья-скворечники);</li><li>✚ оказание помощи ОКУ «Старооскольское лесничество» в посадке леса;</li><li>✚ уход за лесными культурами;</li><li>✚ озеленение территории школы;</li><li>✚ выращивание посадочного материала в школьном питомнике;</li><li>✚ обустройство мест для отдыха;</li><li>✚ сбор ягод для подкормки птиц в зимний период.</li></ul>
<b>Природоохранная деятельность</b>	<ul style="list-style-type: none"><li>✚ участие в биологических и экологических мероприятиях по сохранению животного и растительного мира:<ul style="list-style-type: none"><li>- проведение операций «Муравей» (учет, охрана)</li><li>- проведение «Дня птиц»</li></ul></li><li>✚ подкормка птиц в зимнее время;</li><li>✚ развешивание гнездовий для птиц, проведение акции «Птичья столовая»;</li><li>✚ очистка и благоустройство территории в акции «Спаси лес»;</li></ul>

	<ul style="list-style-type: none"> <li>✚ пропаганда идей охраны природы, проведение смотров, конкурсов, викторин;</li> <li>✚ изготовление аншлагов, указателей, листовок</li> </ul>
<b>Опытно-исследовательская деятельность</b>	<ul style="list-style-type: none"> <li>✚ проведение исследовательских работ и опытов под руководством преподавателей вузов;</li> <li>✚ проведение фенологических наблюдений за цветением и плодоношением древесно-кустарниковых пород;</li> <li>✚ активное участие в конкурсах;</li> <li>✚ исследовательского характера: «Подрост», «Шаг в будущее», «Зелёная планета».</li> </ul>
<b>Эколого просветительская деятельность</b>	<ul style="list-style-type: none"> <li>✚ проведение экскурсий, походов по объектам природы;</li> <li>✚ проведение конкурса экологического плаката и рисунка;</li> <li>✚ сотрудничество с представителями СМИ;</li> <li>✚ проведение конкурса поделок из природного материала;</li> <li>✚ организация учебы по экологической тропе;</li> <li>✚ активное участие в экологических конкурсах</li> </ul>

### **План перспективного развития школьного лесничества**

Исходя из анализа практической деятельности, выделены следующие **основные задачи** в перспективном развитии школьного лесничества:

- Определение условий оптимального развития лесоводческой бригады.
- Совершенствование организации и содержания образовательной и природоохранной деятельности школьного лесничества.
- Выявление и распространение положительного опыта эффективного использования возможностей функционирования и развития лесоводческой бригады в школе.

<b>№</b>	<b>Мероприятие</b>	<b>Ответственные</b>	<b>Сроки</b>
1	Построить «Зелёный класс» для проведения уроков, занятий и мероприятий на открытом воздухе	Учитель технологии  ОКУ «Старооскольское лесничество»	Июнь
2	Увеличить количество зелёных патрулей и осуществить контроль за их деятельностью	Совет школьного лесничества	В течение 2022-2026 г.г.
3	Расширить виды лесохозяйственной деятельности	ОКУ «Старооскольское лесничество»  Совет школьного лесничества	В течение 2022-2026 г.г.
4	Увеличить количество опытно-исследовательских работ по лесу и внедрения их в лесохозяйственную деятельность	Совет школьного лесничества  ОКУ «Старооскольское лесничество»	В течение 2022-2026 г.г.
5	Усилить работу по эколого - просветительской деятельности среди населения	Совет школьного лесничества  ОКУ «Старооскольское лесничество»	В течение 2022-2026 г.г.
6	Принять участие во Всероссийской программе «Больше кислорода», губернаторской программе «Зеленая столица», сотрудничать с ОКУ «Старооскольское лесничество»	Совет школьного лесничества	В течение 2022-2026 г.г.
7	Разработать и реализовать социальные природоохранные проекты по сохранению лесного богатства	Совет школьного лесничества	В течение 2022-2026 г.г.

## Эффективность реализации программы

*Критерии эффективности реализации программы:*

### **Количественные:**

- увеличение количественного состава школьного лесничества «Юный лесовод» на 10 %;
- увеличение количества специалистов (педагогов, лесничих), работающих в школьном лесничестве «Юные лесоводы» на 10 %.

### **Качественные:**

- достижение планируемых результатов;
- сформировать уровень экологической культуры у 80% школьников, занимающихся на базе школьного лесничества;
- повышение научно-методического уровня кадрового потенциала.

*Направления мониторинга реализации программы:*

1. Оценка достижений школьников.
2. Выявление факторов, характеризующих особенности выполнения Программы.
3. Оценка социальных последствий реализации Программы для учащихся, учителей и школы.

*Формы мониторинга реализации программы:*

1. Мониторинг успеваемости школьников.
2. Оценка количества и уровня творческих и исследовательских работ, выполненных членами школьного лесничества.
3. Собеседования, круглые столы.
4. Анкетирование учащихся.
5. Мониторинг трудоустройства выпускников.

Для выявления динамики результатов реализации Программы необходимо проведение проверки качества экологического обучения и воспитания школьников через деятельность школьного лесничества в конце каждого учебного года в течение всех лет действия Программы.

## Ожидаемые результаты

Мероприятия, предусмотренные Программой, должны способствовать развитию и расширению школьного лесничества «Юный лесовод», качественному преобразованию его деятельности, обеспечению начальной профессиональной ориентации и экологического воспитания членов школьного лесничества, выполнению научно – исследовательских и опытно-исследовательских работ, развитию творческого процесса природоохранной и лесохозяйственной деятельности.

<b>Результат</b>	<b>Проявление</b>
Выполнение социального заказа родителей, учащихся государства,	✓ Повышение конкурентоспособности выпускников школы на рынке труда
Модель эффективного управления школьного лесничества	✓ Полнота нормативно-правовой базы ✓ Систематизация и оперативность документооборота ✓ Высокий уровень самоорганизации
Эффективная система работы школьного лесничества	✓ Положительная динамика показателей работы объединения ✓ Повышение результативности участия школьного лесничества: увеличение количества учащихся - участников и победителей в конкурсах, слётах муниципального, областного уровней
Эффективная система работы школы по профориентации учащихся	✓ Положительная динамика показателей поступления выпускников школы в ВУЗы, трудоустройство на селе
Сформированность ценностного отношения к труду	✓ Положительная и возрастающая динамика показателей участия школьников в социально значимых проектах по благоустройству школы и села, помощи ветеранам ВОВ и труда
Реально действующие механизмы социального партнерства	✓ Договоры социального партнерства ✓ Трудоустройство учащихся через Центр занятости г. Старый Оскол по трудоустройству учащихся

Реализация мероприятий, предусмотренных Программой, позволит обеспечить:

- ❖ приобретение учащимися знаний и навыков по сохранению, воспроизводству, использованию лесов;
- ❖ оказание практической помощи ОКУ «Старооскольское лесничество»;
- ❖ организация деятельности школьного лесничества на новом уровне в рамках непрерывного образования, профессиональной ориентации школьников и приобретение ими профессий лесного и сельскохозяйственного профилей.